

STORIA DELL'ARTE & GRAFICA



Progetto di potenziamento
didattico a.s. 2023-24

Prof.ssa Negri Katia

STRUTTURA DEL PROGETTO

Durata: 10 h

LA TEORIA DEL COLORE – da Turner a Itten (1h)

IMPRESSIONISMO E POSTIMPRESSIONISMO – il Giapponismo e la nascita del manifesto (1h)

ART NOUVEAU E SECESSIONI: il gusto di fine secolo (1h)



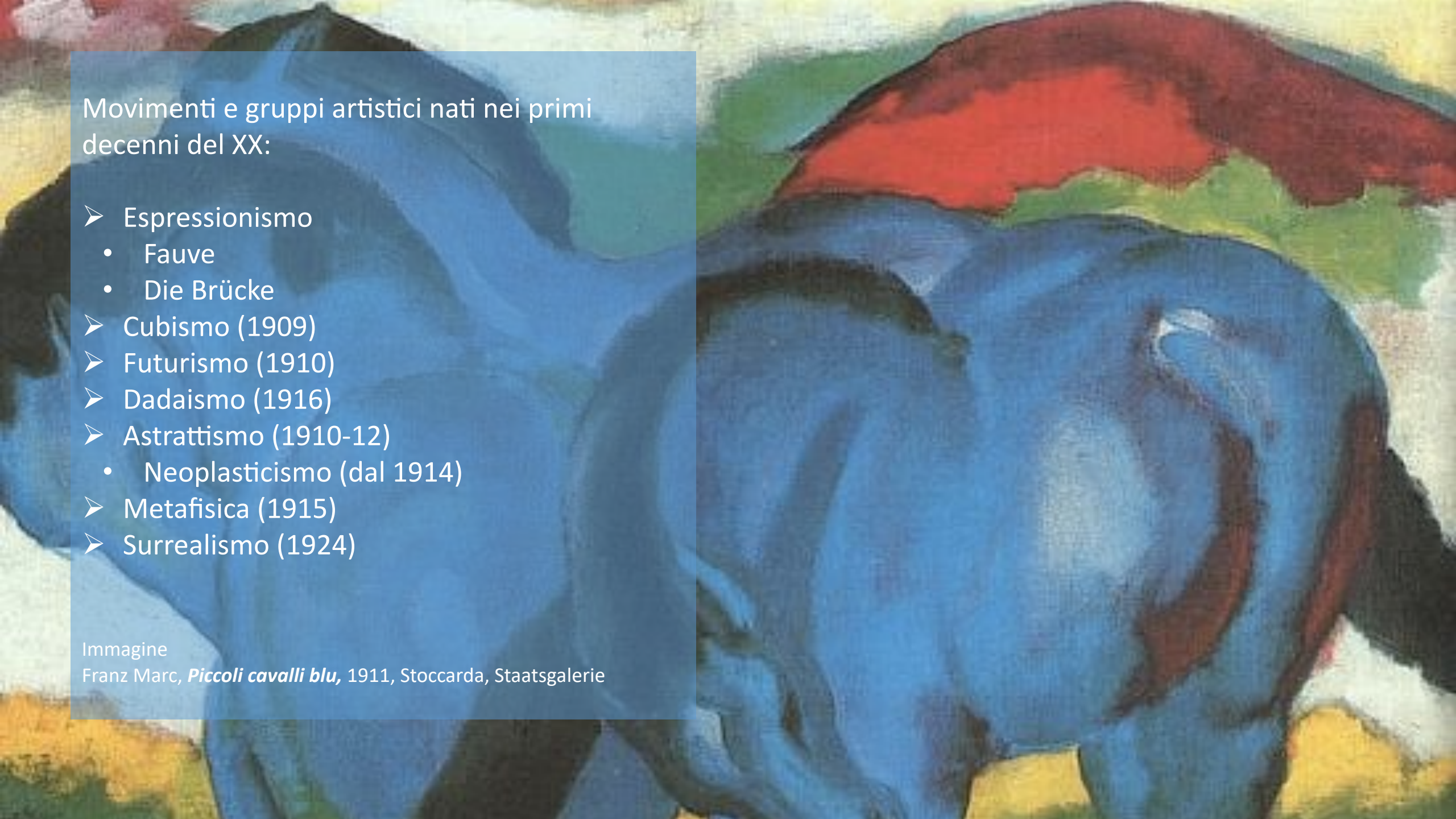
LE AVANGUARDIE: Espressionismo, Cubismo, Futurismo, Astrattismo, Suprematismo, Dadaismo, Surrealismo (2h)

DAL BAUHAUS ALL'INDUSTRIAL DESIGN (2h)

NEOAVANGUARDIE: NeoDada, Pop Art, Arte cinetica, Arte relazionale (1h)

STREET ART: dal murales a Banksy e TVBoy (1h)

RESTITUZIONE E VALUTAZIONE (1h)



Movimenti e gruppi artistici nati nei primi decenni del XX:

- Espressionismo
 - Fauve
 - Die Brücke
- Cubismo (1909)
- Futurismo (1910)
- Dadaismo (1916)
- Astrattismo (1910-12)
 - Neoplasticismo (dal 1914)
- Metafisica (1915)
- Surrealismo (1924)

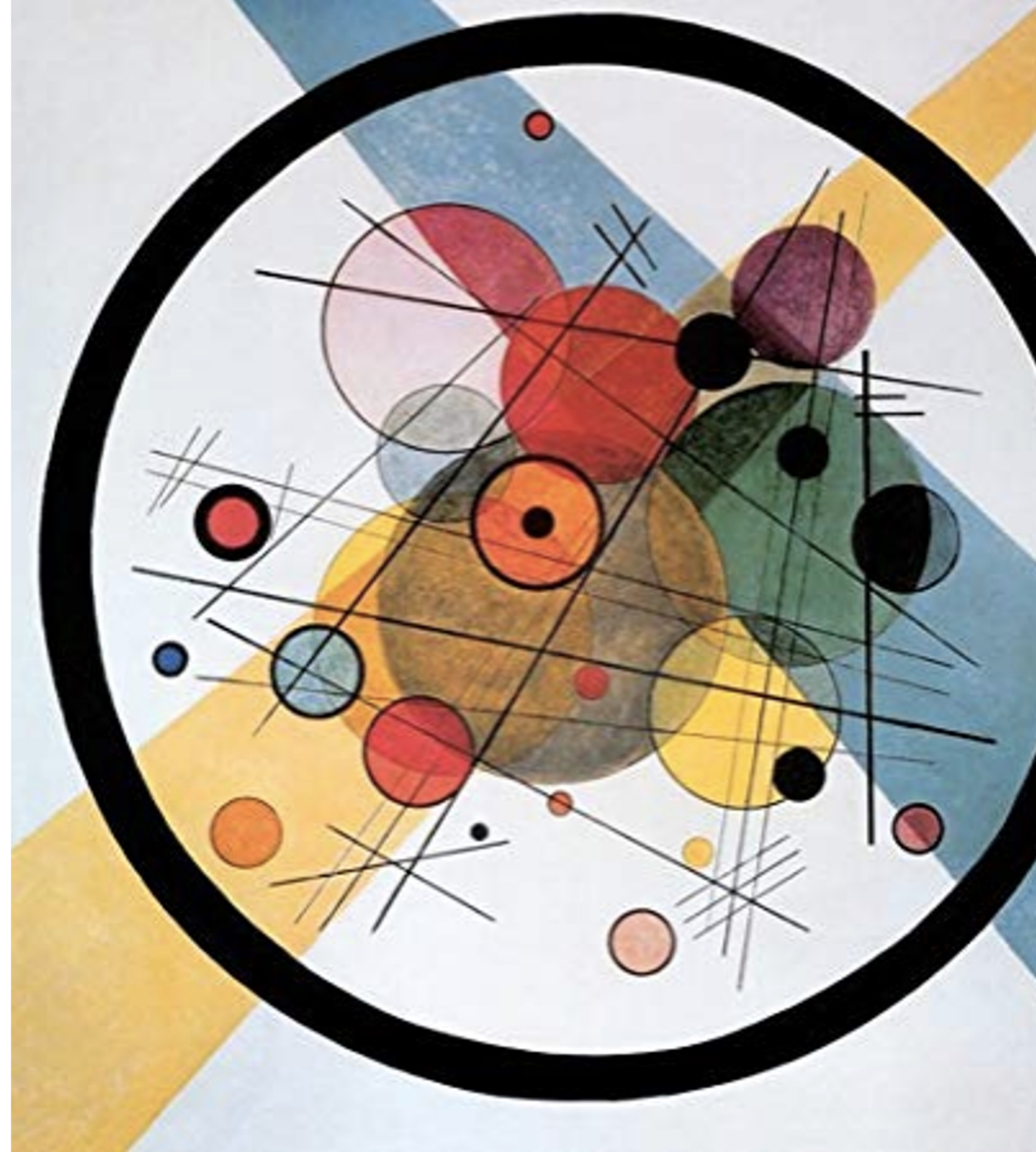
Immagine

Franz Marc, *Piccoli cavalli blu*, 1911, Stoccarda, Staatsgalerie

Caratteristiche in comune:

- Rinnovamento del linguaggio artistico con **rottura netta** nei confronti del passato (avanguardie → linguaggio militare)
- **manifesti** programmatici
- I gruppi creano un sistema di promozione artistica parallelo a quello tradizionale e si appoggiano a **gallerie** private
- **sperimentazioni** di ogni tipo, a volte anche provocatorie, che rinnovano il linguaggio artistico in aperta **polemica** con la tradizione

Immagine: Vasily Kandinsky, Cerchi in un cerchio, 1923, Philadelphia Museum of Art



| Avanguardia | luoghi e anni | artisti |
|-----------------------|--|---|
| Fauves | <ul style="list-style-type: none"> • Parigi • dal 1905 alla Prima guerra mondiale | Matisse, Dérain, de Vlaminck, Dufy |
| Espressionismo | <ul style="list-style-type: none"> • Dresda, Berlino, Vienna • dal 1905 alla Prima guerra mondiale | Kirchner, Heckel, Schmidt-Rottluff, Nolde, Schiele, Kokoschka |
| Cubismo | <ul style="list-style-type: none"> • Parigi • esordi e Cubismo analitico: dal 1907 al 1912; • Cubismo sintetico: dal 1912 al 1914 | Picasso, Braque, Léger, Delaunay |
| Futurismo | <ul style="list-style-type: none"> • Milano, Parigi, Roma (nel dopoguerra) • prima fase: dal 1909 alla Prima guerra mondiale • seconda fase: dalla fine della Prima guerra mondiale al 1945 | Boccioni, Balla, Severini, Carrà, Marinetti |
| Astrattismo | <ul style="list-style-type: none"> • Monaco, Weimar, Parigi, Mosca, San Pietroburgo • dal 1911 alla metà del Novecento | Marc, Macke, Kandinskij, Klee, Mondrian, Malevič |
| Dadaismo | <ul style="list-style-type: none"> • Zurigo, Berlino, New York • dal 1916 agli anni venti | Arp, Schwitters, Duchamp, Man Ray |
| Metafisica | <ul style="list-style-type: none"> • Parigi, Ferrara • dal 1917 ai primi anni venti | De Chirico, Savinio, Carrà, Morandi, De Pisis |
| Surrealismo | <ul style="list-style-type: none"> • Parigi, Belgio • dal 1924 al 1945 | Breton, Ernst, Magritte, Dalí, Miró |

La parola Avanguardia proviene dal **linguaggio militare** ed indica **i reparti che vanno in avanscoperta** e precedono il grosso delle truppe. Gli artisti delle Avanguardie hanno osato spingersi oltre i territori della tradizione per aprire nuovi percorsi artistici prima di tutti.

Ci riferiamo alle **Avanguardie** di inizio Novecento attraverso l'aggettivo **storiche** per distinguerle dai movimenti del secondo Novecento.

ESPRESSIONISMO

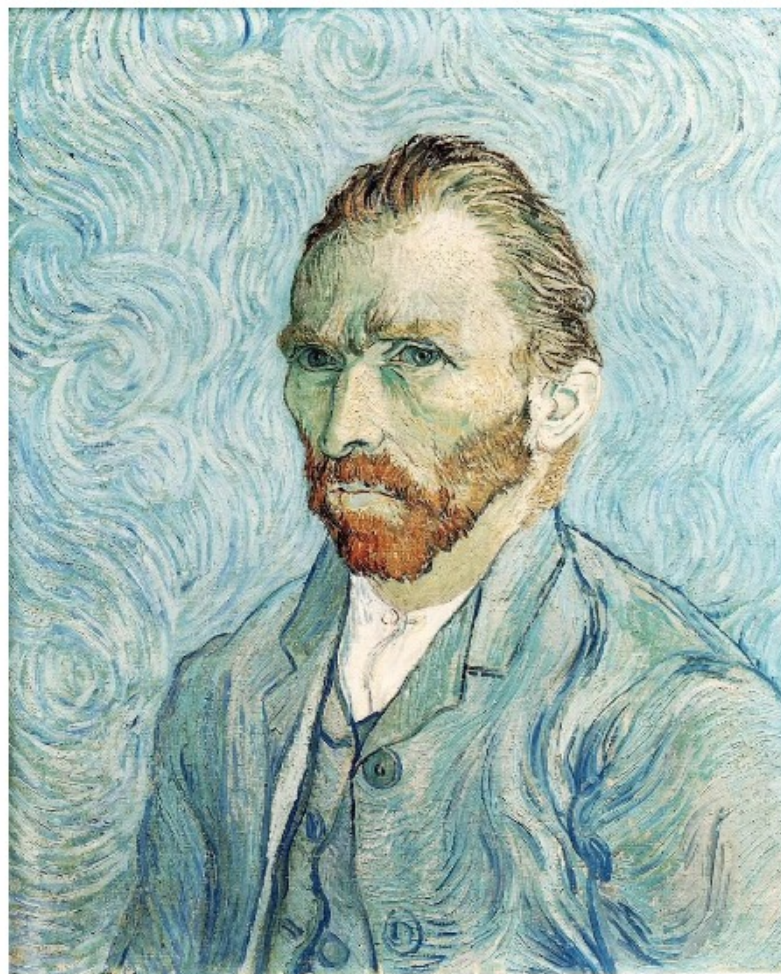
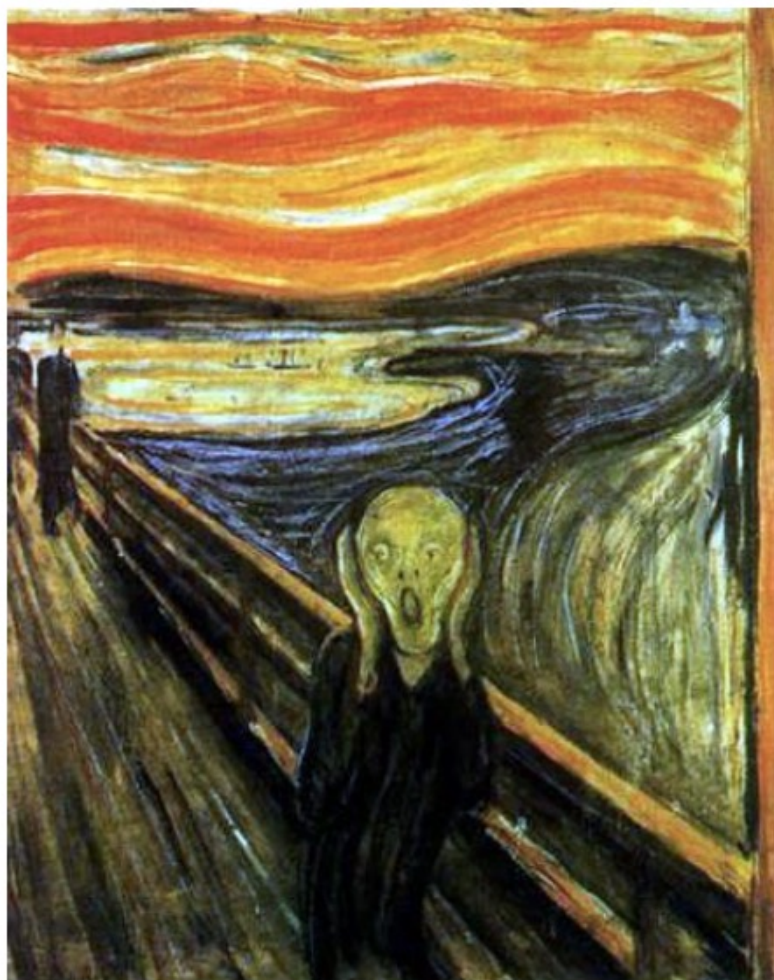
I luoghi

- FRANCIA: i **Fauves** 1905 Salon d'Automne (**Matisse**, Derain, De Vlaminck, Van Dongen, Rouault)
- Berlino e Dresda: **Die Brücke** (**Kirchner**, Bleyl, Heckel, Schmidt-Rottluff, Nolde, Pechstein)
- Austria: Schiele, Kokoschka



E. Schiele, Abbraccio, 1912

PRECURSORI



L'espressionismo porta alcune innovazioni introdotte dal Postimpressionismo:

- l'uso **antinaturalistico** del **colore** (Gauguin, Klimt, Munch)
- la **deformazione** del dato reale a fini espressivi (Van Gogh, Munch)
- Uso di un **segno** artistico **incisivo** (Van Gogh)

Espressionismo → **EXPRIMERE**, cioè spingere fuori, **condurre all'esterno**

L'arte espressionista ha come sorgente l'esperienza **emozionale/spirituale/lirica** → interiore → che emerge dall'interno all'esterno

⇒ **si concentra sul racconto soggettivo del mondo in base a come l'artista lo sente e lo vive**

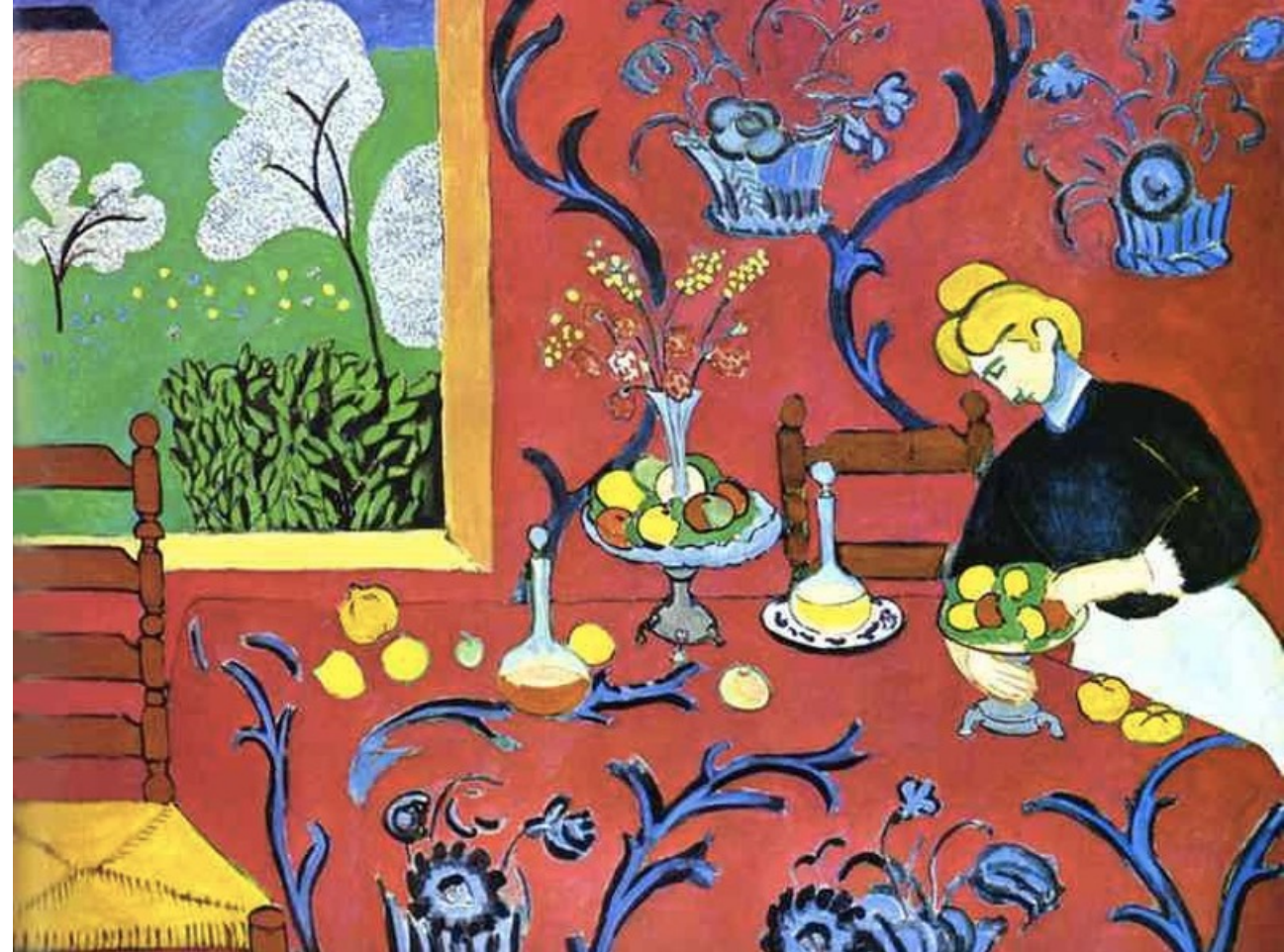
CONTRARIO dell'IMPRESSIONISMO → Impressione → moto dall'esterno all'interno

H. Matisse, La gioia di vivere, 1905-96, olio su tela, 174x238 cm, The Barnes Foundation, Merion (USA)





H. Matisse, La tavola imbandita, 1897, olio su tela, 100x131 cm, Collezione privata



H. Matisse, La stanza rossa (Armonia in rosso), 1908, olio su tela, 180x220 cm, Museo dell'Ermitage, San Pietroburgo



resa naturalistica, descrittiva

Colore e passaggi chiaroscurali sfumature per i passaggi di luce

Spazio: tridimensionale, profondità

Titolo: descrittivo



pittura soggettiva

autonomia dei colori usati in modo antinaturalistico
Campiture piatte e uniformi senza sfumature

Spazio: bidimensionale, profondità non immediatamente distinguibile

Titolo: concetto astratto



H. Matisse, Pesci rossi, 1911, 147x98 cm, realizzato per l'amico Sergei Shchukin, olio su tela, Museo Puškin, Mosca



H. Matisse, Gatto con pesci rossi, 1911-12, Museo Puškin, Mosca





Matisse, Nudi blu 1,2,3, 1952

Matisse, Icaro, 1947, Jazz
Teriade Editeur

moment
libres.

devrait-on
se faire ac.
complir un
grand voyage
en avion aux
meilleurs gens
sans terminer
ses études.





One of the largest Papier Découpé, in the National Gallery in Washington.



Matisse, The Parakeet and The Mermaid, 1952

riferimenti alla semplicità
dell'infanzia = immediatezza

Illustrazioni, poster e pubblicità che
riprendono Matisse (anno 2023-24)

Forme «cut-out», **Colori** piatti e intensi,



BEST
MEDITATION
APPS TO
TRY TODAY

anahana.com



DIE BRÜCKE (1905-13) - DRESDA E BERLINO

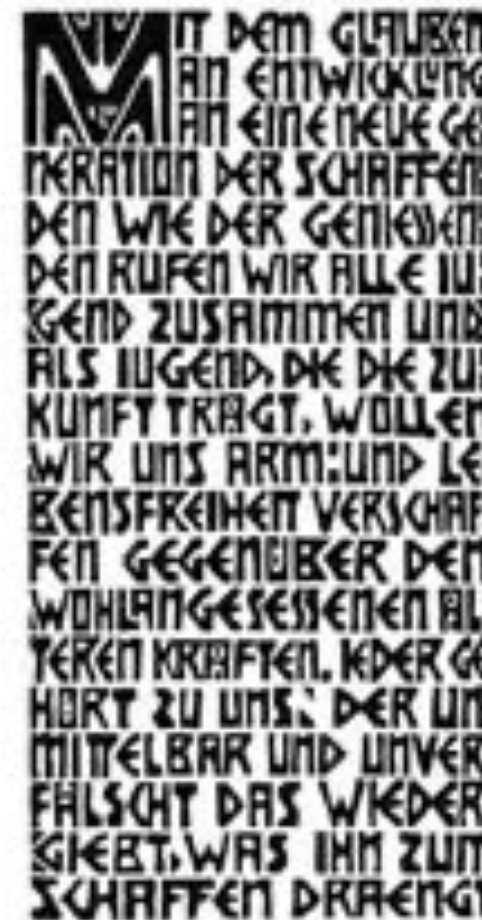
Il gruppo realizza un manifesto con caratteri gotici e pensato per essere distribuito come un volantino.

Il testo è breve e dice:

“Con la fede in un’evoluzione, in una nuova generazione di creatori e di fruitori d’arte noi convochiamo l’intera gioventù, e in quanto giovani portatori del futuro intendiamo conquistare la libertà di operare e di vivere opponendoci ai vecchi poteri costituiti. È dei nostri chiunque sappia dare forma direttamente e senza falsificazioni a ciò che lo spinge a creare.”

Espressionismo tedesco in aperta contraddizione con le esperienze contemporanee francesi

Contesto: imperialismo e competizione Francia VS Germania



Manifesto per la Die Brücke realizzato da Kirchner nel 1906, xilografia



Kirchner, Potsdamer Platz, 1914, olio su tela, 200x150 cm, Neue Nationalgalerie, Berlino.



Caratteristiche stilistiche:

1. uso del colore antinaturalistico per trasmettere il sentire (emozioni)
2. Colore con tono aggressivo e molto saturo.
3. Largo uso del nero
4. Segno duro, sporco
5. Scritte irregolari
6. Linee e testo molto marcato
7. Maschere africane (africanismo inizio Novecento → link Cubismo e Picasso)

A sinistra:
O. Kokoschka,
manifesto 1911

A destra:
L. Kirchner,
manifesto, 1907



Africanismo = ricerca di una immediata e pura espressività

Rielaborazione di modelli e culture lontane, nascita scienza antropologica

Questo interesse diffuso è legato alla nascita dell'Antropologia, scienza che studia le abitudini dell'uomo come essere sociale, che porta ad esposizioni di maschere africane e alla nascita a Parigi del Musée de L'Homme, museo etnografico che espone maschere africane e di società arcaiche



29.8 Maschera rituale del Gabon, seconda metà del XIX secolo. Legno dipinto, altezza 66 cm. Parigi, Musée du Quai Branly.



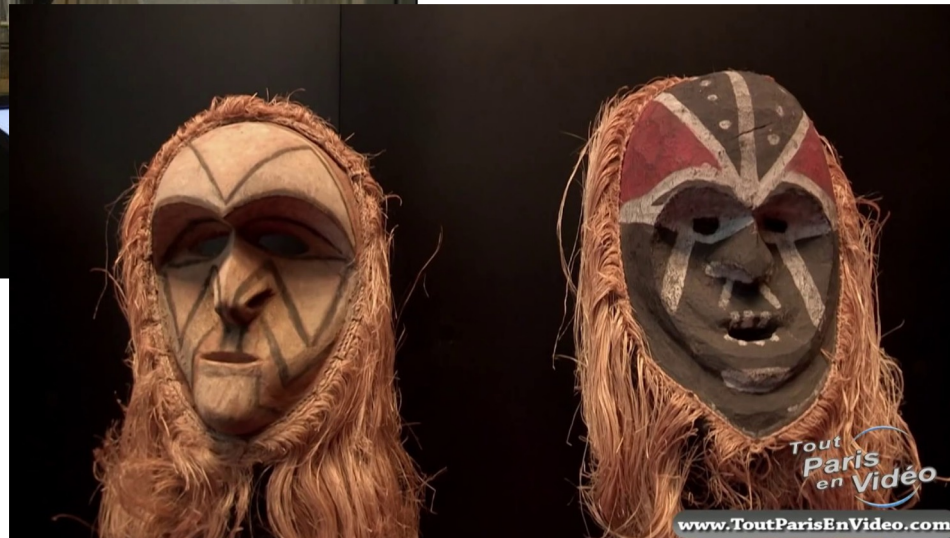
29.9 Pablo Picasso, *Testa di donna*, 1908. Matita e acquerello su carta, 32x24,7 cm. Berlino, Museum Berggruen.



Pablo Picasso, *Studio di busto di donna nuda per le «Damoiselles d'Avignon»*, 1907. Olio su tela, 80x60 cm. Berlino, Museum Berggruen.

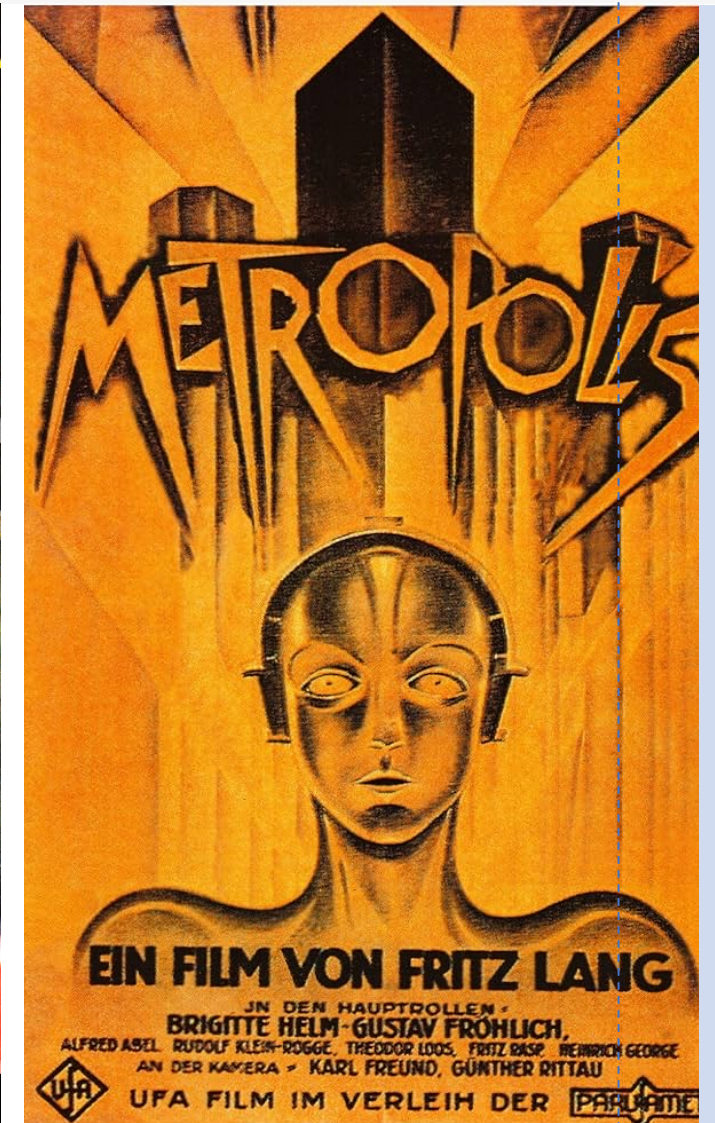
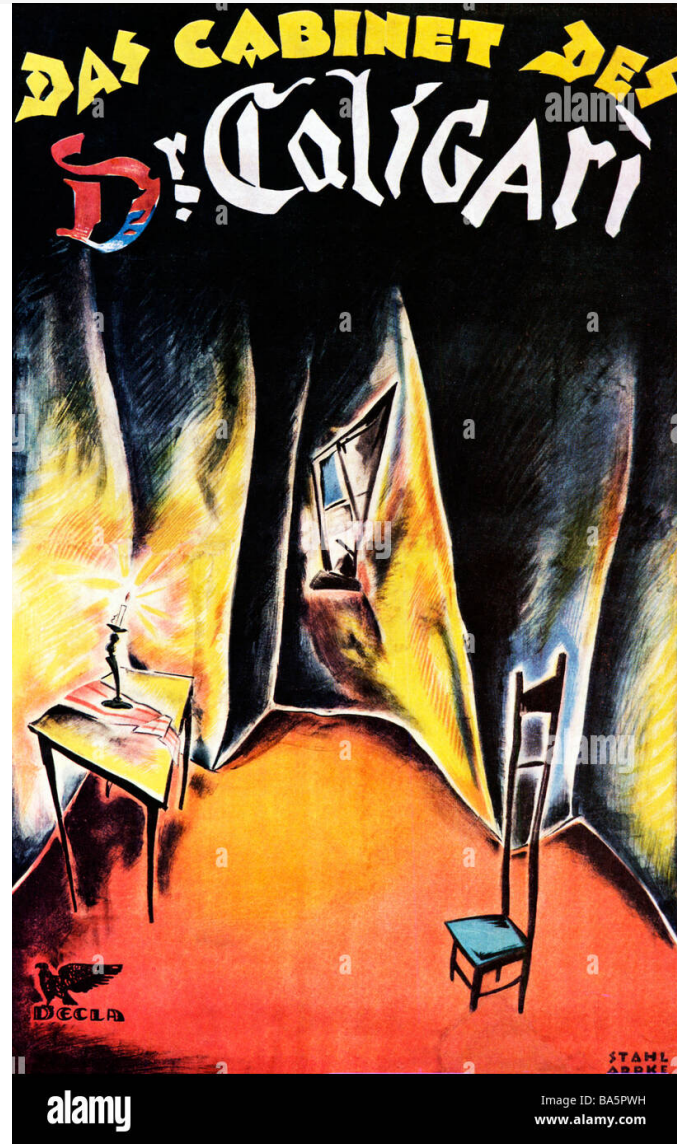


Pablo Picasso, *Studio di testa per le «Damoiselles d'Avignon»*, 1906. Acquerello su carta, 22,4x17,5 cm. New York, The Metropolitan Museum of Art, John S. Newberry Collection.



Il linguaggio espressionista tedesco si diffonde sia con le locandine sia con i film, di enorme successo:

- Il gabinetto del Dr. Caligari: deformazione degli elementi dello spazio (aspetto emotivo di dramma e tragedia interiore). Carattere tipografico simil gotico.
- Metropolis: il film parla di una città in cui il mondo operaio vive nei sotterranei mentre il mondo dei ricchi vive nella parte alta della città. Un robot fa da intermediario tra questi due mondi. Linee spezzate per disegno e caratteri tipografici (in Neuland)



PETER BANKOV (1969)

Designer e grafico contemporaneo di origine bielorusa.

In alcuni lavori riprende gli stilemi dell'espressionismo, riadattandoli alla contemporaneità.

Obiettivo: recuperare la carica sentimentale del segno.

<https://bankovposters.com/works/>



MICHEL QUAREZ (1938-2021)

Si concentra sulla maschera
(espressionismo dei tratti del volto e
semplificazione)

Colore usato saturo con contrasti
aggressivi

Importanza al segno sporco

Testo inserito manualmente (irregolare,
emotivo)

Nasce come grafico, pubblicitario e
artista. Le sue opere oggi sono
musealizzate

<https://www.centrepompidou.fr/fr/recherche/oeuvres?artiste=Michel%20Quarez>



Cubismo

Analitico (1909–1911) → studio della relazione tra spazio / memoria (tempo) / immagine. Frammentazione e sovrapposizione dei piani, immagine frammentata in tanti pezzi.

Sintetico (1911 in poi) → l'immagine si slega dalla visione spaziale e viene ricostruita liberamente dall'autore (sintesi compositiva). La relazione con lo spazio rimane solo nelle linee e nella scansione dei piani

Picasso, **Ritratto di Ambroise Vollard**, 1910, olio su tela, 92x65 cm, Pushkin Museum of Fine Art, Moscow

Gli elementi del ritratto

- Ambroise Vollard
- Bottiglia
- Libro
- Giornale
- Fazzoletto nel taschino
- Bottone del panciotto



Picasso, **Bottiglia, bicchiere e violino**, 1913, Collage di carta stampata, carboncino e grafite, Moderna Museet, Stoccolma

Caratteristiche generali che influenzano la comunicazione visiva:

- **più punti di vista** in una sola immagine
- relazione con la memoria: **decostruisco e ricostruisco** l'oggetto. Quindi devo conoscere l'oggetto, averne fatto esperienza e devo poter restituire la parte più significativa e comunicativa dell'oggetto stesso, che comunichi la sua **ESSENZA**. (PROCESSO RAZIONALE!!)
- dovendo raggiungere l'essenza, le forme si **semplificano** agli elementi di base (cubi, linee), tratti essenziali
- I colori, che hanno una valenza emotiva non rilevante per il cubismo, sono ridotti: monocromo, marrone, verde, azzurro con toni bassi e smorzati.
- la realtà entra direttamente a far parte dell'arte: nuove tecniche come collage e papier collé con pezzi di giornale, etichette, biglietti dialogano con le tecniche tradizionali
→ obiettivo è restituire la **percezione tattile e visiva dell'oggetto**

Juan Gris, il fumatore, 1913





P. Picasso, Natura morta verde, 1914



M. Nizzoli, pubblicità per Campari, 1926



Pablo Lobato (1970) <https://caracolarte.it/artista/pablo-lobato/>



Pablo Lobato (1970) <https://caracolarte.it/artista/pablo-lobato/>



David Hockney, Poster per le olimpiadi di Sarajevo, 1984

Immagine scomposta:

- più punti di vista simultaneamente
- Frammentazione = fatica
- Dinamismo (link futurismo)

Futurismo

Modelli di comportamento e di riferimento nuovi in una società di massa immersa in metropoli con esistenza meccanizzata

= esaltazione della velocità, della macchina e del dinamismo

«un'automobile ruggente, che sembra correre sulla mitraglia, è più bella della Vittoria di Samotracia»

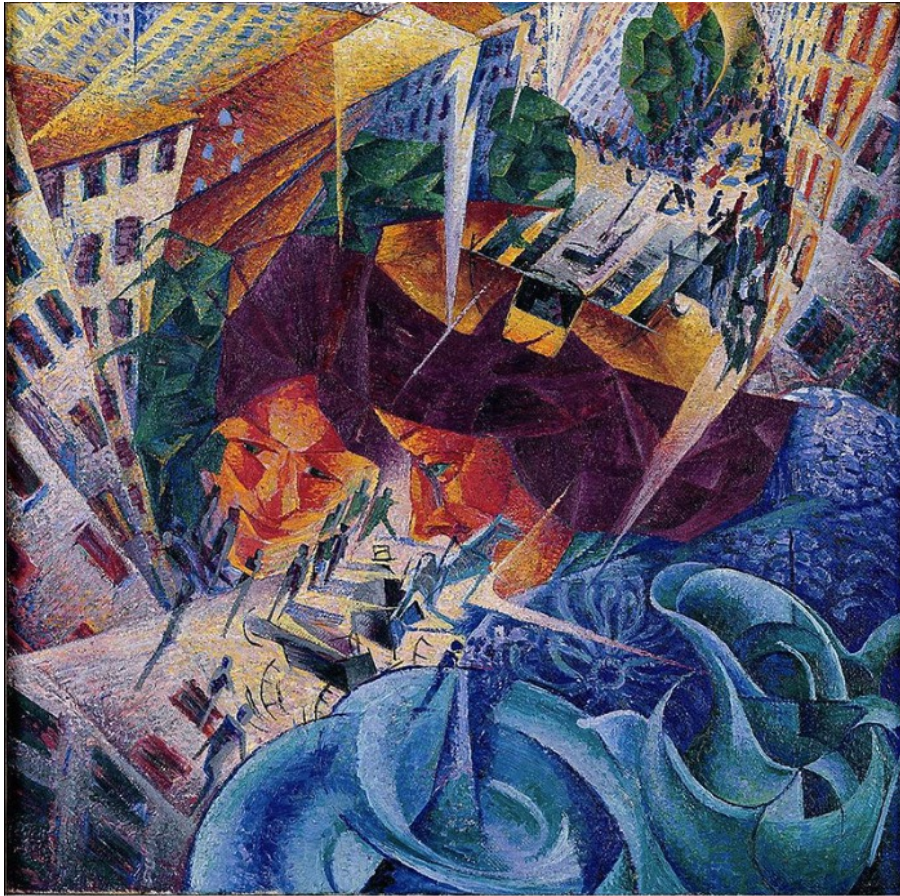


A sinistra: Nike di Samotracia, statua in marmo del II sec. a.C.
A destra: Tullio Crali, Le forze della curva, 1930



Il movimento coinvolge l'oggetto e lo spazio in cui si muove; il dinamismo dei treni, delle automobili, della danza e delle azioni quotidiane è sottolineato dai colori e pennellate che evidenziano le spinte propulsive delle forme.

Gino Severini, Le Nord-Sud, 1912



Umberto Boccioni, Visioni simultanee, 1911

SIMULTANEITÀ: nello spazio pittorico e scultoreo si imprinono contemporaneamente tutte le sensazioni e gli stati d'animo dell'esperienza della velocità e del dinamismo. Le linee-forza definiscono gli oggetti nel loro dinamismo.

Le produzioni pittoriche, scultoree e grafiche sono piene di tensioni, annullano il tempo e lo spazio tradizionalmente intesi per mostrare una sintesi dell'inquieta energia della modernità.



Gino Severini, Impressioni simultanee (ragazza+strada+atmosfera), 1913

Scomposizione delle forme che restituiscono la velocità, il movimento e la relazione con lo spazio («scia»)

U. Boccioni, "Forme uniche nella continuità dello spazio", 1913, 1,11 m x 88 cm, bronzo.

forme uniche della continuità nello spazio



Back

umberto boccioni



Right



Front



Left



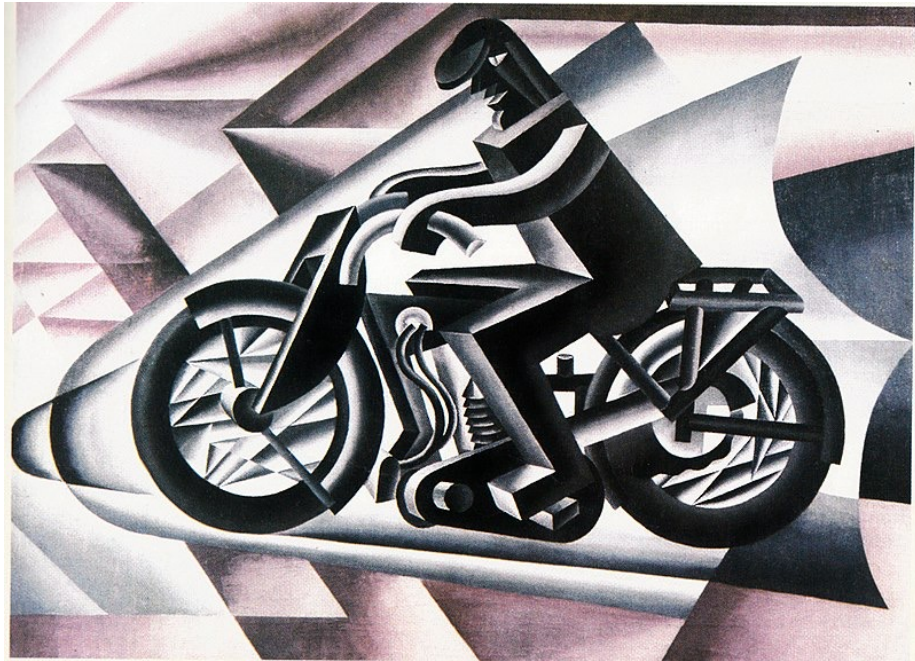
Giacomo Balla - Automobile
in corsa - 1913 - matita su
carta - 13,5x19,5 cm

Ripetizione ritmica del movimento
Linee di direzione del movimento



Giacomo Balla,
Dinamismo di un
cane al guinzaglio,
1912, Buffalo,
Galleria Albright-
Knox.

Nel Secondo periodo del Futurismo, dopo la Prima guerra mondiale e fino al 1939, prevale il mito della macchina, con la meccanizzazione dell'individuo, e della massima velocità del volo al punto che il secondo futurismo viene anche chiamato Aeropittura.



Fortunato Depero, Il motociclista, 1923
Fulvio Raniero Mariani, Turbine aereo, 1938



Parole in libertà = Parolibere



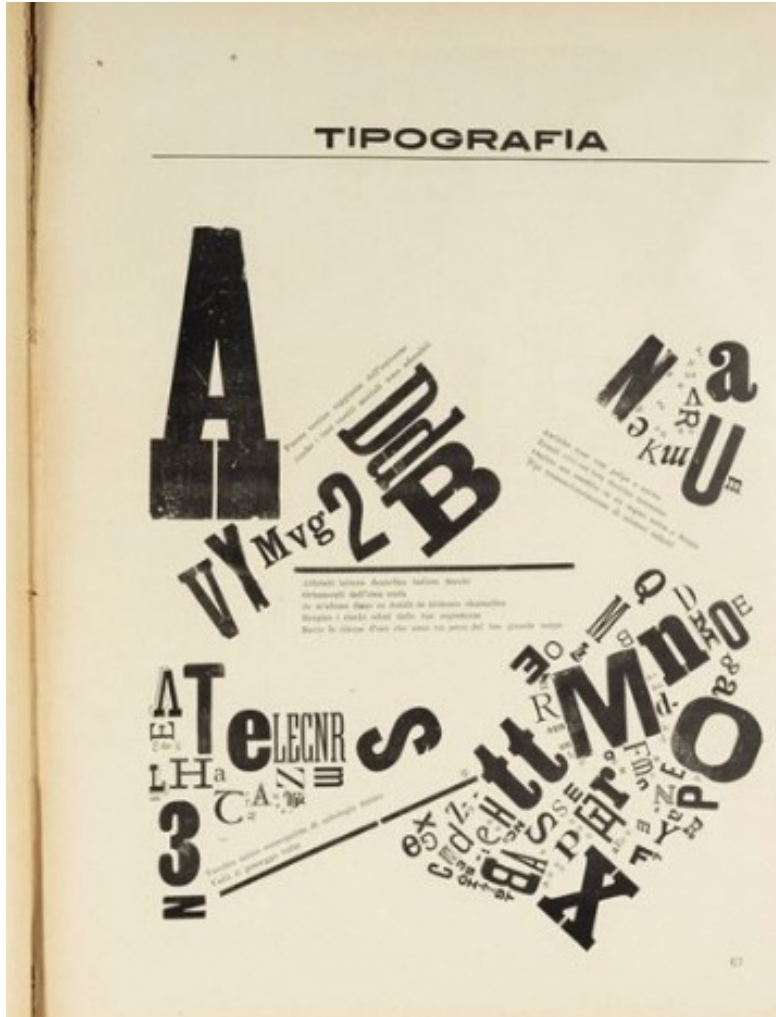
La nuova comunicazione visive viene affrontata in letteratura e quindi in relazione con la tipografia e la grafica editoriale.

Il linguaggio deve adeguarsi all'esperienza immediata.

A sinistra: U. Boccioni, copertina, 1912

A destra: F.T. Marinetti, copertina, 1912

Ardengo Soffici, pagina interne della rivista BIF&ZF+18, Simultaneità e Chimismi lirici, 1915

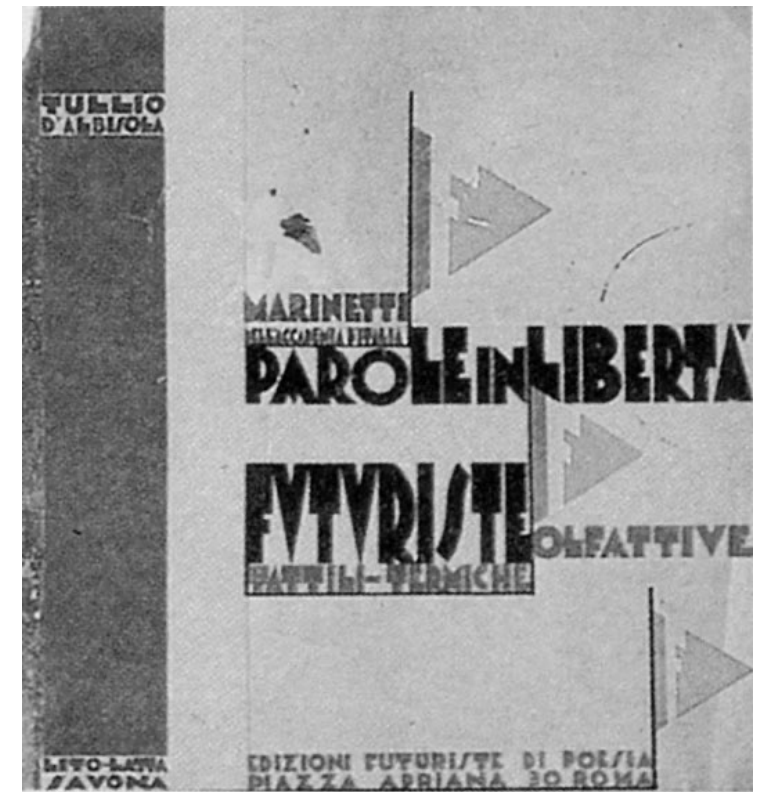


F.T. Marinetti, *Tavola parolibera*, 1917



Spettatore e lettore devono poter rivivere l'esperienza narrata attraverso suoni, visioni, impressioni olfattive.

Queste vengono affidate ai caratteri tipografici, alle loro dimensioni e tipologie.

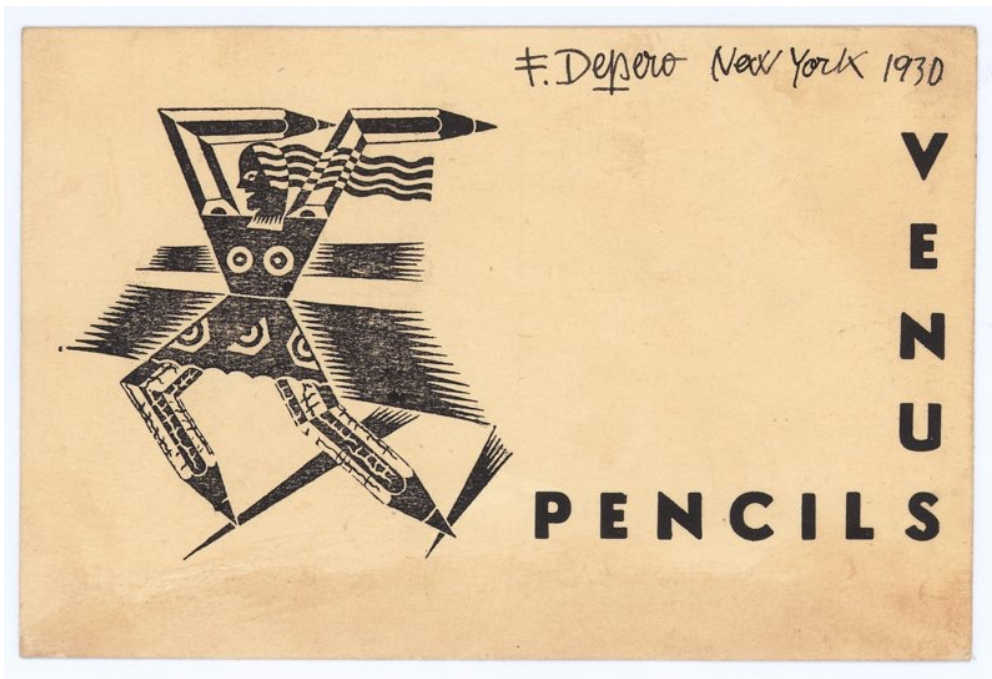


F. T. Marinetti, «Parole in libertà futuriste Olfattive tattili-termiche», 1932. Libro di latta, «Litolatta», copertina. Grafica e impaginazione di Tullio d'Albisola.

Grafica e Pubblicità

Dinamismo: punte, triangoli spigolosi, scia gialla e rossa

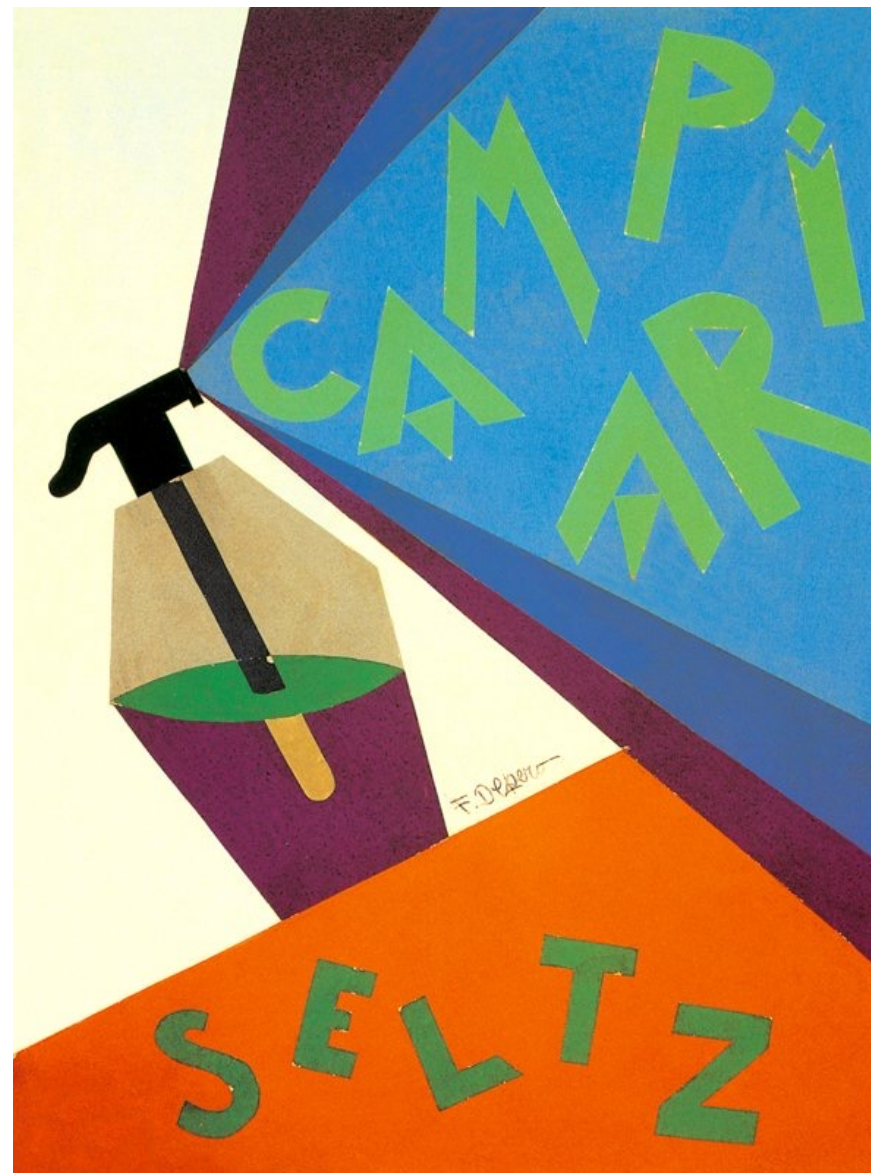
Movimento: linee diagonali

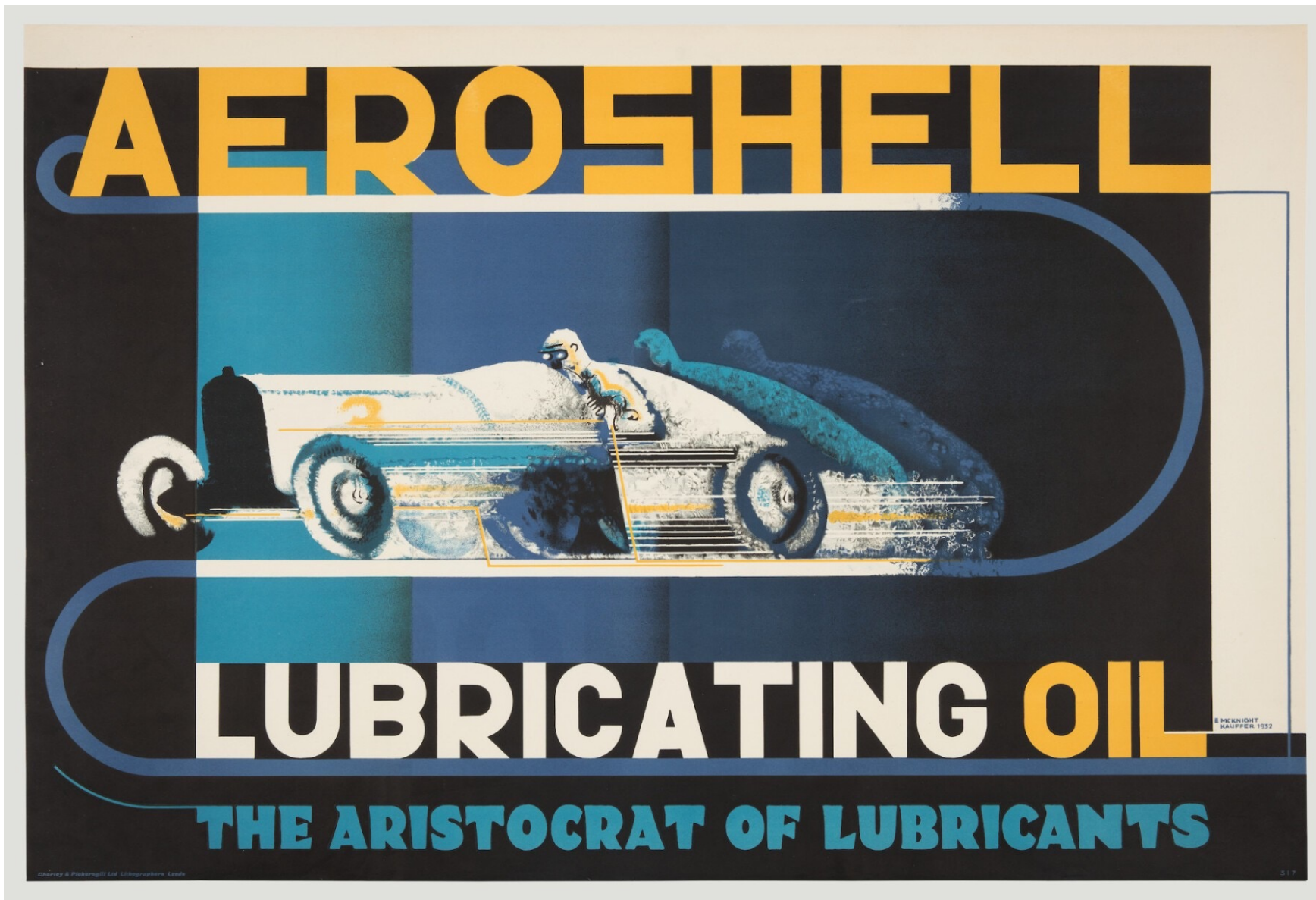


Fortunato Depero, Cicli Bianchi, 1924



Depero per Campari: a destra 1925, a sinistra 1931



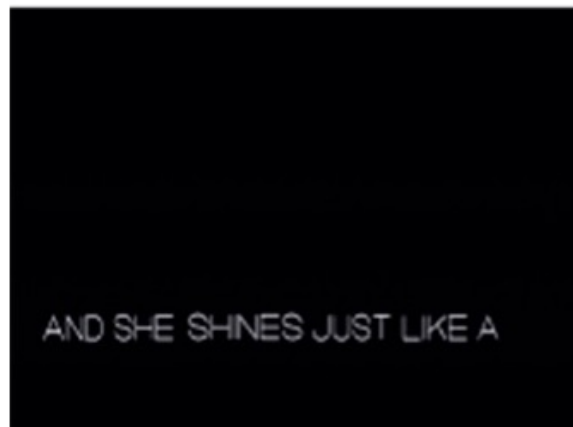


Progettare secondo il futurismo significa creare un rapporto tra disegno grafico (scrittura) e il movimento (animazione)

E. McKnight Kauffer, Poster Aeroshell Lubricating Oil, 1932, per Shell



Videoclip musicali che hanno sfruttato la tipografia cinetica
Sopra: Tom Jones and Art Of Noise, Kiss, 1988 ([LINK VIDEO](#))
Sotto: Ne-Yo, Closer, 2009 ([LINK VIDEO](#))



Bibliografia e sitografia

D. Baroni e M. Vitta, Storia del design grafico, 2003, Longanesi editore

M. Mazza, Grafica Italiana 1850-1950, 2017, Giunti editore

V. Cirillo, Scrittura e multimedialità. Ridisegnare l'esperienza futurista, rivista Disegno, n. 4 del 2019 ([PDF](#))

<https://www.giuliaguidobaldi.com/2019/06/lespressione-grafica-di-henri-matisse/>

<https://www.exibart.com/opening/cubismo-oltre-40-grafiche-dei-principali-esponenti-le-parole-della-curatrice/>

<https://depero.it/2019/10/30/depero-e-campari/>

<https://www.frizzifrizzi.it/2021/09/30/e-mcknight-kauffer-una-mostra-e-un-libro-sul-modernista-underground/>